

浙江省东阳市第三建筑工程公司		管理手册	
主 题	发 布 令	版本号：D	修改号：0
		共 1 页	第 1 页

发 布 令

质量、健康安全、环境是二十一世纪时代的要求，建筑企业的追求。本组织通过对 GB / T19001-2000idtISO9001：2000《质量管理体系 要求》、GB / T24001—2004idtISO14001：2004《环境管理体系 要求及使用指南》和 GB/T28001-2001&OHSAS18001：1999《职业健康安全管理体系 规范》标准建立整合一体化全面管理体系，旨在全面提高组织管理素质，提高工程质量和品位，以增强顾客的满意度；旨在防范和降低职业安全卫生风险，以保障员工的安全和健康；旨在控制和预防施工现场的污染危害，以保护周边环境和相关方的利益。从而为社会作出更大贡献。

管理手册（C 版）实施一年多来，取得了预期的绩效。为适应环境管理体系标准换版和公司运行持续改进需要，对 C 版管理手册作了修改，修改后的 D 版管理手册，业经管理者代表审核，公司办公会议审议同意，现予以批准正式发布，并决定于 2007 年 1 月 1 日起实施。原 C 版管理手册同时失效。

管理手册是公司企业管理的纲领性文件，公司各级组织和全体员工必须遵照执行。

总经理：



二〇〇六年十月一日

浙江省东阳市第三建筑工程公司		管理手册	
主 题	目 录	版本号：D	修改号：0
		共 1 页	第 1 页

目 录

1、前言	(1)
2、范围	(3)
3、引用标准及定义	(4)
4、管理体系要求 / 要素	(5)
4.1 总要求	(5)
4.2 方针、目标 / 指标	(6)
4.3 机构与职责	(9)
4.4 策划与控制	(23)
4.4.1 过程的识别和确认	(23)
4.4.2 职业安全危险源识别、风险评价和风险控制策划	(27)
4.4.3 环境因素识别、环境影响的评价和控制策划	(29)
4.5 适用法律、法规要求和其它要求的识别应用和合规性评价	(32)
4.6 实施 / 运行 / 监测 / 改进程序文件网络图	(34)
附件一、公司行政组织机构图	(35)
附件二、整合体系职责分配表	(36)

浙江省东阳第三建筑工程有限公司		管理手册	
主 题	前 言	版本号：D	修改号：0
		共 2 页	第 1 页

前 言

浙江省东阳第三建筑工程有限公司（下称公司）具有房屋建筑工程施工总承包特级资质、建筑装饰装修工程专业承包壹级、机电设备安装工程专业承包壹级、市政公用工程施工总承包贰级（桥梁三级）、钢结构工程专业承包贰级、建筑幕墙工程专业承包贰级、消防设施工程专业承包贰级、起重设备安装工程专业承包贰级等资质。

公司拥有注册资本 3.18 亿元，技术力量雄厚，施工机械设备先进，现有从业人员 2 万余人，其中专业技术人员 1500 余人，中高级职称人员 250 余人，项目经理和已获注册建造师资格人员各 200 余人，能承担各类高、大、难工程的施工总承包，年施工能力在 800 万平方米以上。公司下辖 26 个分公司及安装、装饰、市政、机械化施工、建筑幕墙、钢结构等专业分公司，施工基地遍及浙江和上海、江苏、安徽、江西、广东、山东、山西、北京、陕西、甘肃、青海、河北、重庆等十多个省、市、自治区。

历年来，公司已创出“鲁班奖”六项、“国家优质工程奖”一项、“全国建筑安全奖”六项，“钱江杯”、“白玉兰杯”等省、地、市优质工程奖 120 余项，并有一大批工地获省、地市级文明标化工地称号。

公司积极参与国际市场竞争，是国内率先以独立总承包商身份，并按 EPC 总承包模式承揽国际各类工程业务的施工企业之一，赢得了

浙江省东阳第三建筑工程有限公司		管理手册	
主 题	前 言	版本号：D	修改号：0
		共 2 页	第 2 页

较高的社会声誉。

公司以自己突出的业绩，先后荣获全国工程建设管理先进单位、全国先进建筑施工企业、全国优秀施工企业、全国工程建设质量管理优秀企业、全国施工企业设备管理优秀单位、全国“重合同、守信用”企业、全国全面质量管理“金屋奖”、中国建筑施工与创新管理优胜奖、浙江省文明单位、浙江省首批建筑业重点骨干企业、省先进建筑施工企业、浙江省百强民营企业、省“AAA”级信用企业、浙江省诚信企业、浙江省先进外经企业、上海市“进沪施工优胜单位”、东阳市建筑业龙头企业等荣誉。

持续改进，与时俱进是东阳三建永恒的奋斗目标，我们将在明天再筑辉煌。

浙江省东阳第三建筑工程有限公司		管理手册	
主 题	范 围	版本号：D	修改号：0
		共 1 页	第 1 页

范 围

2.1 覆盖产品：工业与民用建筑的施工、安装和服务

2.2 覆盖区域：公司所在地办公大楼及各项目部所在地。

浙江省东阳第三建筑工程有限公司		管理手册	
主 题	引用标准及定义	版本号：D	修改号：0
		共 1 页	第 1 页

1、引用标准

1.1 GB / T1900—2000idtISO9000:2000 《质量管理体系 基础》

1.2 GB/T19001—2000idtISO9001:2000 《质量管理体系 要求》

1.3 GB/T24001—2004idtISO14001:2004《环境管理体系 规范及使用指南》

1.4 GB/T28001—2001&OHSAS18001:1999 《职业健康安全管理体系 规范》

2、定义

2.1 质量、环境和职业健康安全体系术语及定义（与国家标准中的术语与定义相同）。

浙江省东阳第三建筑工程有限公司		管理手册	
主 题	管理体系的要求 / 要素 4.1 总要求	版本号: D	修改号: 0
		共 1 页	第 1 页

1、总要求

公司建立整合一体化管理体系，应同时满足 GB / T19000—2000idt ISO9000: 2000《质量管理体系 基础》、GB / T19001—2000idtISO9001: 2000《质量管理体系 要求》、GB / T24001—2004idtISO14001: 2004《环境管理体系 要求及使用指南》、GB / T28001—2001 & OHSAS18001: 1999《职业健康安全管理体系 规范》标准的各项要求，并形成文件，加以实施和保持，并持续改进其绩效。

2、质量管理体系删减说明

基于公司为工业与民用建筑施工企业，顾客为公司提供了全部设计文件(含图纸);国家和建筑行业已规定了产品及其实施过程各类法律、法规、规范、标准。故本手册对 GB / T19001—2000idtISO9001: 2000《质量管理体系 要求》标准的 7.3《设计和开发》条款予以删除。

3、管理手册主要内容范围

3.1 管理体系覆盖的产品和区域，以及对质量体系标准的应用删减说明:

3.2 管理体系的过程及其相互作用的描述;

3.3 职业健康安全/环境管理体系核心要素及与其它要素之间的关系描述;

3.4 程序文件的引用与相互关系线路图。

注: 本手册旨在满足 GB / T19001—2000/ GB / T24001—2004/GB/T28001: 2001 三个标准对手册要求的前提下，力图保持文件最小化。

浙江省东阳第三建筑工程有限公司		管理手册	
主题	管理体系要求 / 要素	版本号: D	修改号: 0
	4.2 方针和目标 / 指标	共 3 页	第 1 页

1、方针和目标/指标的内容与要求

公司展示的质量/职业健康安全/环境管理的总方针、质量方针、职业健康安全和环境管理方针及其目标，应由最高管理者制定、批准。

1.1 方针做到：

1) 与组织的宗旨 / 职业健康安全风险的性质 / 规模 / 环境影响相一致；

2) 包括满足要求和持续改进管理体系有效性的承诺；

3) 遵守有关质量 / 职业健康安全 / 环境法律法规和其它要求；

4) 传达满足顾客和法律法规要求至所有为组织工作或代表它工作的人员；

5) 定期进行评审，确保其适宜性；

6) 可为相关方 / 公众所获取；

1.2 目标 / 指标做到：

1) 目标 / 指标与方针相一致，并包括遵守法律、法规，对质量、污染预防，控制风险的承诺；

2) 目标 / 指标在相关职能和层次上展开。就具体的项目部，单个 / 多个环境因素 / 职业安全风险来说，还应制订有针对性的目标和指标，并应是可测量的。

3) 建立和评审目标，每年一次，应考虑法律、法规和其它要求，以及自身的环境因素/安全风险，此外还应考虑可选择的技术方案、财务、运行和经营要求，以及相关的管理观点。

浙江省东阳第三建筑工程有限公司		管理手册	
主题	管理体系要求 / 要素 4.2 方针和目标 / 指标	版本号：D	修改号：○
		共 3 页	第 2 页

2、总方针

以求实、创新、拼搏、奉献企业精神，去关注顾客要求，关顾环境保护，关爱员工安康。

3、质量方针

以质取胜，名牌推进，持续改进，创国内同行先进水平，为顾客提交满意的工程产品和服务。

4、职业健康安全和管理方针

遵守法规、降低风险，保障健康，控制污染，改进绩效，为员工、相关方和社区营造良好的工作和生活环境。

5、质量目标

通过对公司以往的业绩和顾客要求的信息，确定公司近期质量目标为：

5.1 工程质量终验一次合格率 100%；

5.2 合同履行率 100%（合同有修改时，以修改后的合同为准。合同履行率计算时，对顾客违约、不可抗力等原因而造成未能履行的除外。）；

5.3 顾客满意度 95%以上；

5.4 每年争创地、省级优质工程各 3 项以上；

5.5 每 2 至 3 年争创国家级优质工程“鲁班奖” 1 项；

5.6 杜绝重大质量事故发生；

6、职业健康安全和管理目标

浙江省东阳第三建筑工程有限公司		管理手册	
主题	管理体系要求 / 要素 4.2 方针和目标 / 指标	版本号：D	修改号：○
		共 3 页	第 3 页

通过对危险源的辩识和风险评价以及对环境因素的辩识和环境影响评价，决定把其中导致事故发生的可能较大，并且事故的发生会造成严重后果的危险源，列为公司近期安全卫生管理目标；决定把相关方提出的经确认为合理抱怨/要求或可能危害性较大的环境因素，列为公司近期环境管理目标：

- 6.1 杜绝重大伤亡事故、重大施工机械损坏事故、重大火灾事故、急性中毒事故的发生；
- 6.2 杜绝重大环境污染事故。
- 6.3 保持公司浙江省“文明单位”称号；
- 6.4 所有建筑工地推行安全文明标化管理和导入广厦 CIS 形象管理体系的标识；每年县级以上标化工地达标率为 30% 以上；
- 6.5 事故频率、歇工率均控制在 3% 以内。

浙江省东阳第三建筑工程有限公司		管理手册	
主 题	管理体系要求 / 要素 4.3 机构和职责	版本号：D	修改号：○
		共 14 页	第 1 页

1、管理承诺

最高管理者应通过规定活动，对其建立和实施管理体系并持续改进其绩效的承诺提供证据：

1.1 向为公司工作的或代表公司工作的全体人员传达满足顾客和法律法规要求的重要性；

1.2 制订质量 / 职业健康安全 / 环境的方针；

1.3 确保目标 / 指标的制订；

1.4 进行管理评审；

1.5 确保资源获得；

1.6 任命管理者代表。

2、机构和职责

2.1 机构和职能部门职责

1) 本公司实施公司、分公司和项目部三级管理。公司为总管机构，其职能部门以归口管理的形式行使对下属机构的管理和服务。分公司为公司驻外办事机构，行使公司委托的职权，负责管理本管区内的各项目部。项目部为生产管理基层单位，负责承建工程项目的实现。

本公司行政管理机构，见附件一。

2) 各职能部门的职责

a) 总工室

配合公司总工程师实施公司总工管理职责。负责公司企业标准化日常工作；负责公司职工学校和计量及 QC 成果的归口管理工作；参加管理评审，提供相关资料和提出改进建议，实施本职责范围内的改进事项。

浙江省东阳第三建筑工程有限公司		管理手册	
主 题	管理体系要求 / 要素	版本号：D	修改号：O
	4.3 机构和职责	共 14 页	第 2 页

b) 体系办

负责公司质量、环境和职业健康安全管理体系的建立、保持和持续有效运行；负责组织内部审核活动的实施；指导、协调和监督各级质量、环境和职业健康安全管理体系职能部门和基层的贯标工作；负责文件控制以及法律法规和其它要求的识别；负责对遵守法律、法规和其它要求的合规性评价；完成管理者代表交给体系管理的其它工作；参加管理评审，并提供有关资料，实施本职能范围内的改进事项；做好管理评审记录和整理工作。

c) 施工处

负责审查、监督、指导施工前期工作；负责对施工组织设计实施情况的监督检查；负责施工过程中的生产技术管理、施工进度监管和材料以及环境的归口管理；负责施工过程控制和应急管理的管理。负责公司生产经营综合性统计工作；适当时参与重点工程、特殊工程的图纸会审；审查上报的施工组织设计，审查特殊过程和模板支撑系统等施工技术类专项施工方案以及环境管理方案；推广应用建设部规定的十项新技术；参与创优项目的技术指导和申报工作；参加公司统一组织的定期大检查，以贯标要求负责检查施工管理的各项工作；参与年终质量内控检查评分；适当时对生产过程中不良倾向（包括施工质量、进度、环境等）采取预防措施；负责本职责范围的内部审核；参加管理评审，提供相关资料和提出改进建议，实施本职责范围内的改进事项。

d) 质安处

浙江省东阳第三建筑工程有限公司		管理手册	
主 题	管理体系要求 / 要素	版本号：D	修改号：O
	4.3 机构和职责	共 14 页	第 3 页

负责全公司的工程质量、安全卫生健康、文明和 CI 形象的归口管理；编制年度质量、安全工作计划，落实创优项目和标化工地，并实施监督；负责职业健康安全的运行控制与应急响应管理；组织定期质安大检查，按贯标要求实施对在建工程质量和安全卫生的检查，审查各类脚手架、卸料平台等有关安全专项施工方案以及管理方案（包括应急措施）；审查竣工资料，单位工程竣工验收合格后，负责向建设单位提交质量保修书；组织分公司实施工程质量回访和满意度调查，负责对合同履行率和顾客满意度的分析计算；处理工程质量和安全生产问题，适当时采取纠正和预防措施；确保用户和相关方投诉问题得到及时、妥善处理；负责本职范围内的内部审核；参加管理评审，提供相关资料和提出改进建议，实施本职范围内的改进事项。

e) 设备处

负责制订公司大型机械设备购置计划；负责公司管理的施工机械和周转材料的统一调度；审查塔机、施工电梯的装卸和基础专项施工方案；组织实施设备年度大修计划；以贯标要求对施工现场设备和操作人员及机械作业产生环境污染的监督管理；负责本职范围内的内部审核；参加管理评审，提供相关资料和提出改进建议，实施本职范围内的改进事项。

f) 计划处

负责执行控股公司、建设集团和公司全面计划管理的方针、目标及各项工作；全面负责公司计划管理工作，建立计划管理工作体系，健全

浙江省东阳第三建筑工程有限公司		管理手册	
主 题	管理体系要求 / 要素	版本号：D	修改号：○
	4.3 机构和职责	共 14 页	第 4 页

和完善工作职能和落实岗位分工；负责制订、落实、实施公司各类计划；负责对公司各项计划的编制、分析、调整、考核和上报工作，准确率达到 90% 以上；负责对各部门、各下属单位计划工作及其执行情况汇集和分析，并及时向总经理汇报；负责本职责范围的内部审核；参加管理评审，提出改进建议，实施本职责范围内的改进事项。

g) 经营处

负责组织市场调查和工程信息跟踪及工程项目的筛选工作；负责较大工程的投标组织工作，参加现场考察和询标，负责编制商务标和技术标（施工现场总平面图应考虑周边环境的影响），参加开标会议和答疑；负责投资项目的调查、信息跟踪和项目论证，主持或参与谈判、确定方案；负责对投资资金监控和合同履行；负责或参与对招标书、投标书和合同的评审，评审时应注意有关职业健康安全和环境的要求；负责工程项目的论证、考察和监管及合同履行；负责外包工程的管理；负责本职责范围的内部审核；参加管理评审，提出改进建议，实施本职责范围内的改进事项。

h) 办公室

负责管理公司行政工作和公司本部的职业卫生和后勤管理，以及工会组织与管理；负责公司行政文件、资料、印章的控制；组织机关人员定期学习政治、法规、业务专业知识；负责各类文件资料档案管理；参加管理评审，提出改进建议，实施本职责范围内的改进事项。

i) 财务处

浙江省东阳第三建筑工程有限公司		管理手册	
主 题	管理体系要求 / 要素	版本号：D	修改号：○
	4.3 机构和职责	共 14 页	第 5 页

根据国家财经纪律和控股公司和集团公司财务会计制度，结合本行业的特点和管理要求，负责建立和完善本公司的财务管理制度，会计核算制度，并贯彻实施；负责测算编制和实施财务预算、资金计划，进行财务决算；负责建立安全生产基金，对职业健康安全资金、人力资源培训教育资金、机械设备购置投入列入财务计划；负责及时向控股公司和集团公司上报提供会计报表和财务分析报告；负责办理交纳国家税收和应上交控股公司的利润；负责管理和培训公司财会人员；认真接受控股公司财务检查、监督和业务指导，向控股公司汇报企业重大财务变动等情况；负责本职责范围内的内部审计，参加管理评审。

j) 法律事务处

协助企业领导人正确执行国家法律、法规，对企业重大经营决策提出法律意见；负责参与起草、审核企业重要的规章制度；参与重大项目的谈判和相应合同的起草工作；参与企业重要经济活动，处理相关法律事务；维护国家、企业、职工三者合法利益；接受企业法人的委托，代理企业的诉讼和非诉讼活动；配合企业对职工进行法制宣传教育；负责本职责范围内的内部审计；参加管理评审。

k) 人事综合处

负责人员招聘安排、调配、考核等人事管理工作；负责制订和组织实施职工的培训计划，负责办理专业技术职称、考试、岗位证书的核定申报和领证及年检工作；负责企业资质及晋级申报工作；负责本职责范围内的内部审计；参加管理评审，提出改进建议，实施本职责范围内的改

浙江省东阳第三建筑工程有限公司		管理手册	
主 题	管理体系要求 / 要素	版本号：D	修改号：○
	4.3 机构和职责	共 14 页	第 6 页

进事项。

m) 外经处

根据集团第三次创业工作和公司大发展的要求，及时了解、掌握国际建筑市场的动态，正确及时地向总经理（领导班子）提供经营信息；搜集分析外经业务和市场调研，做好外经项目审核、论证、洽谈、合同签订等工作；负责对海外办事处（项目部）的管理和联系工作；负责办理外派工程技术管理人员和劳务人员组织、出入境手续以及相关管理工作；负责外经所需到各级主管部门办理手续及相关事宜等管理工作；完成公司总经理安排的其它任务，并及时向总理汇报。

2.2 各级管理人员职责和权限

对从事质量 / 职业健康安全 / 环境管理，操作和验证的人员的职责和权限作如下规定。

1) 总经理

全面主持公司工作。履行建立和实施质量、环境和职业健康安全管理体系并持续改进其有效性的承诺；确保过程、产品和服务符合有关法律、法规的要求；确保顾客的要求得到满足，并在条件可能的前提下，超越顾客要求；制定公司方针和目标，批准、发布管理手册，并付诸实施；确定公司组织机构、人员的职责和权限；任命管理者代表；建立公司内部沟通渠道；主持管理评审，作出改进决定。

2) 副总经理

协助总经理工作，负责制订公司中长期质量规划及质量 / 安全 / 环

浙江省东阳第三建筑工程有限公司		管理手册	
主 题	管理体系要求 / 要素	版本号：D	修改号：○
	4.3 机构和职责	共 14 页	第 7 页

境管理方针、目标；按质量、环境和职业健康安全管理体系要求，负责组织生产过程的质量管理及安全卫生和环保管理；分管施工、质安、设备处及劳务工作；组织安排公司定期大检查；负责组织公司创优工程和安全文明标化工地的实施；参加管理评审。

3) 副总经理

协助总经理工作，分管外经工作；牵头国内重大项目的论证、谈判；负责新市场、新基地的调研、考察工作；行使公司总经济师职责；参加管理评审。

4) 副总经理

协助总经理工作，负责制订公司中长期各项计划目标；分管经营处、计划处工作；参加管理评审。

5) 副总经理

协助总经理工作，分管温州公司及其区外拓展管理工作；参加管理评审。

6) 财务总监

协助总经理工作，负责公司财务资金预算、筹集、调拨、监管与回收、决算等工作；参加管理评审。

7) 总经理助理

协助总经理工作，分别兼管公司办公室、人事综合处、法律处、经营处工作；参加管理评审。

8) 总工程师

浙江省东阳第三建筑工程有限公司		管理手册	
主 题	管理体系要求 / 要素	版本号：D	修改号：○
	4.3 机构和职责	共 14 页	第 8 页

协助总经理工作，主管公司技术管理；负责制订技术进步计划；组织贯彻国家、行业强制性条文和技术标准、规范的实施；组织推广应用建设部规定的十项新技术；组织 QC 活动评选和优秀成果的上报工作；组织或参与重点（或特殊）工程的图纸会审和施工组织设计的编写；负责审批大中型工程和特殊工程的施工组织设计和专项施工方案，适当时可将部分审批权委托分公司主任工程师办理；参与年终内控质量检查评分；组织重大质量、安全、环保事故的调查、分析和提出处理意见；参加管理评审。

9) 技术总监

协助总工程师工作，负责重大工程项目施工技术方案及重大技术问题的指导、把关工作；参加管理评审。

10) 管理者代表

公司总经理任命一名副总工程师为管理者代表，并赋予以下职权：

a) 负责组织公司质量、环境和职业健康安全管理体系的建立、实施和保持；

b) 负责组织领导公司的内部审核活动，负责向总经理报告整合管理体系运行情况，为管理评审和体系改进提供依据；

c) 确保在公司内部促进满足顾客要求意识的形成；

d) 代表公司就本公司管理体系事宜与外部机构联络。

11) 工会负责人/员工代表

代表员工参与职业健康安全有关的危险源辨识、风险评价和风险控制

浙江省东阳第三建筑工程有限公司		管理手册	
主 题	管理体系要求 / 要素	版本号：D	修改号：○
	4.3 机构和职责	共 14 页	第 9 页

制等事议，参与有关员工劳动保护规定的制订，支持公司的各项管理方针和目标的实施。

2.3 分公司的组织机构和人员职责，一般按下述要求设置和明确职责。同时要考虑管辖项目部数量和区域大小的差异，允许自行调整，但必须满足管理和上下接口的需要，并经分公司经理批准，报公司确认。

1) 分公司经理

负责贯彻公司三管理体系在本管区的实施，结合本单位的部门、人员的情况修订和落实质量、安全、环保责任制；组织贯彻实施公司各项方针、目标；组织制定本单位年度各项目标，并安排落实；定期征求用户意见，做好交付和使用后服务工作，及时、妥善处理用户和相关方抱怨和投诉事项；对本单位业务经营负责；负责外包工程的审批；对管理体系在本单位有效运行负全面责任。

2) 分公司副经理

负责落实公司各项方针、目标和管理体系文件，监督指导各项目部的贯标工作，确保贯标工作落实到位；掌握生产进度，协调和监督生产计划的完成；组织分公司每月大检查；掌握质量、安全和生产环保动态，监督处理存在的问题。组织有关部门实施内审、外审时提出的不合格报告的整改工作。

3) 分公司主任工程师

对本管区工程项目的工程质量、安全生产、环境保护负全面技术责任；组织贯彻实施强制性条文、施工质量验收标准、工艺标准等；主持

浙江省东阳第三建筑工程有限公司		管理手册	
主 题	管理体系要求 / 要素	版本号：D	修改号：○
	4.3 机构和职责	共 14 页	第 10 页

或组织编制工程项目施工组织设计和技术交底，审核专项施工方案；组织或参与施工图纸会审；参加对基础、主体结构、幕墙等分部工程验收，以及单位工程完工后自检评定和单位工程竣工验收；组织实施十项新技术的推广、应用；组织开展 QC 活动；组织指导职工分校的教学工作；行使公司总工程师委托的职责和权利；参加质量、安全、环保事故处理，提出整改措施方案。

4) 分公司质安科

负责编制和组织实施本管区质量、安全、文明管理的目标计划；参与项目部对供方评价的审查；负责对在建工程进行月检，并对整改事项进行验证；及时掌握质量、安全动态，对反复出现的问题提出纠正措施；参加对基础、主体结构、幕墙等分部工程验收和竣工验收，以及竣工验收前的自检和自评；参与质安事故和用户报诉处理，并负责实施验证；负责对上级检查、内审、外审中提出的不合格项纠正的监督工作；适当时提出纠正和预防措施，确保本科职责范围内管理体系过程的持续有效运行。

5) 分公司生产经营科

负责编制和组织落实本管区生产计划，监督、协调项目部的进度计划的实施；参与主任工程师组织的施工组织设计和有关特殊过程和模板支撑体系等施工技术类的专项施工方案的编制；参加施工图纸会审；配合主任工程师做好工程项目的技术管理和环境管理；参与审查项目部物资采购的供方评价；调查市场动态，收集追踪业务信息，提供评价论证的第一手资料，组织或参与投标书编制；及时发现生产过程中不良倾向，

浙江省东阳第三建筑工程有限公司		管理手册	
主 题	管理体系要求 / 要素	版本号：D	修改号：O
	4.3 机构和职责	共 14 页	第 11 页

提出预防改进措施，确保本科职责范围内管理体系过程的持续有效运行。

6) 分公司办公室

负责分管项目部的职业卫生和后勤管理，以及工会组织；负责本管区文件资料的控制和档案管理；负责管理人员学习和人事管理及职工分校教学的管理工作；负责编报人员培训的需求计划等综合管理职责。

2.4 项目部的机构和人员的设置和职责，一般按下述要求。考虑工程项目的大小和复杂程度不一致，允许自行规定，但必须满足管理和上下对口的需要。

1) 项目部经理

对工程项目的进度、质量、安全、文明和成本以及职业卫生、环保负全面责任；负责设立和配设符合整合管理体系要求、与实际需要相适应的、与上级职能部门对口的职能部门和各类专职管理人员，并具备胜任工作能力；负责修订和落实部门、人员的各项责任制；负责组织进场的人、财、物、资源的管理；负责对供方作评价结论意见，审批物资采购计划；确保公司各项管理方针和目标以及创优达标计划的实施，交顾客满意的工程；对外包工程向分公司提供分承包方评价的依据并组织实施对外包工程的监督；负责 CI 形象的组织管理，对管理体系在本项目中的有效运行负全面管理责任。

2) 项目部副经理（工程负责人）

具体组织工程项目的生产、质量、安全文明、职业卫生和环境的实施；负责组织实施 CI 形象的管理；负责对外包工程的管理和检验；

浙江省东阳第三建筑工程有限公司		管理手册	
主 题	管理体系要求 / 要素	版本号：D	修改号：○
	4.3 机构和职责	共 14 页	第 12 页

组织安排内审外审提出不合格报告的整改；对管理体系在本项目有效运行负施工管理和环境管理的责任。

3) 项目技术负责人

负责本项目的施工技术，质量、安全和文明施工及环保技术的指导和监督；组织或参与编制施工组织设计和专项施工方案及其技术交底；参加施工图会审，并组织施工图纸会审前的内审；负责图纸和设计更改资料的验收和发放；编制特殊施工工艺作业指导书；组织实施职工学校的学习计划；监督检查工程技术资料；组织实施十项新技术的应用；负责 QC 活动的开展；负责处理一般质量、安全、环保问题；对管理体系在本项目有效运行负全面技术管理责任。

4) 项目部施工员（施工负责人）

严格按设计图纸和有关强制性条文、施工质量验收规范、施工组织设计、施工方案及施工工艺、作业指导书等组织施工。在保证质量、安全的前提下抓好生产进度；负责施工过程中的质量控制，并做好施工记录；按质量目标要求，采取样板开路；负责向班组长作主要分项工程的技术交底，协同有关人员做好技术复核和隐蔽工程验收及分部分项工程的自检评定；组织实施上级检查、审核提出的不合格项的整改；督促材料员、机管员、资料员、试验员的工作；负责做好十项新技术应用；参加对进场物资检验工作；对管理体系在本项目有效运行负施工质量和环保责任。

5) 项目部质检员（质量负责人）

浙江省东阳第三建筑工程有限公司		管理手册	
主 题	管理体系要求 / 要素	版本号：D	修改号：O
	4.3 机构和职责	共 14 页	第 13 页

负责工程项目的工程质量全过程的监督和检验批的检查评定工作；参加重要分项工程的技术复核、隐蔽工程验收及分部分项工程、单位工程的自检和报检工作；参与对不合格项识别、处置和验证工作；督促班组做好“三检”，不允许上道工序未检验合格而进入下道工序；参加对进场物资的质量和资料检验，提出对不合格品的处理意见；掌握质量动态向工程负责人提出改进意见和措施；做好工程质量检验记录；对管理体系在本项目有效运行负工程质量责任。

6) 项目部材料员

负责向项目经理、分公司生产科、质安科提供供方评价的依据，建立合格供方名单；负责按工程预算和施工进度提出采购计划，并联系落实；组织质检员、施工员、保管员对进场物资的质量检验，证件验证（包括环检规定）和数量清点，并作检验记录和进行标识以及报验工作；对不合格品（包括不符合环保要求的产品）应及时反映并作出处理和标识，防止误用；对顾客提供物资按上述要求进行检验和对不合格品的处理，并进行“甲供”标识；按照公司物资管理制度实施管理。

7) 项目部安全员（安全负责人）

负责本项目施工全过程和施工现场的安全文明监督管理；负责对本项目员工的安全生产和安全意识教育，负责施工现场安全文明标识，现场用电、防火、安全保卫管理；对大型机械和脚手架实行验收合格挂牌使用规定；及时处理不安全行为和设施；按照 JGJ59—99 做好脚手架、卸料平台等施工方案报批工作，未经批准禁止使用；做好安全检查管理记

浙江省东阳第三建筑工程有限公司		管理手册	
主 题	管理体系要求 / 要素	版本号：D	修改号：○
	4.3 机构和职责	共 14 页	第 14 页

录，并对整改事项作验证；做好对 CI 形象标识检管工作；对管理体系在本项目有效运行负职业健康安全责任。

8) 项目部宣贯员、资料员、计量员、机务员、试验员

宣贯员（内审员）负责按公司管理体系文件规定，对有关管理人员的贯标职责进行指导和监督，对项目部员工进行宣贯，协助资料员按文件和记录控制程序和表格要求整理好资料，配合内审和外审工作的顺利实施；资料员负责对各类资料质量的监督工作，并按贯标要求和《建筑工程施工质量验收统一标准》规定对工程技术资料进行收集、审查和整理，以求达到满足竣工验收和交付的要求；计量员负责对施工过程所需测量和监控装置（监测仪表、工具等）的购置、送检、标识，建立台账，做好自检装置的检测记录；机务员负责机械设备购置、检验、修理、标识，建立台账，以及安全操作、人员资质等管理工作；试验员负责按施工质量验收标准、施工规范要求和有关部门规定及施工组织设计要求对原材料、砼、砂浆等进行抽样送检及试验报告收集。

- 员工代表 / 工会组长

代表项目部员工参与有关职业健康安全的重要事务危险源辨识、风险评价和控制、职工劳动保护和工伤事故等的协商和处理；支持组织的职业安全方针和目标的实施。

- 后勤管理员

负责职工生活、环境卫生、食堂、保卫、劳保和防护用品等后勤管理事项。

11) 涉及质量、环境、职业健康安全的全体人员应遵守适用法律、法规和其它应遵守的要求，履行其职责和承诺。

浙江省东阳第三建筑工程有限公司		管理手册	
主 题	管理体系要求 / 要素	版本号: D	修改号: O
	4.4 策划与控制	共 9 页	第 1 页

1、过程的识别和确认

识别工业与民用建筑实现过程及支持过程，确定和表述这些过程的顺序和相互作用，通过实现和保持持续改进产品 / 安全 / 环境的绩效。

工业与民用建筑工程产品和服务过程控制图(见 4.4 策划与控制第 2 页)。

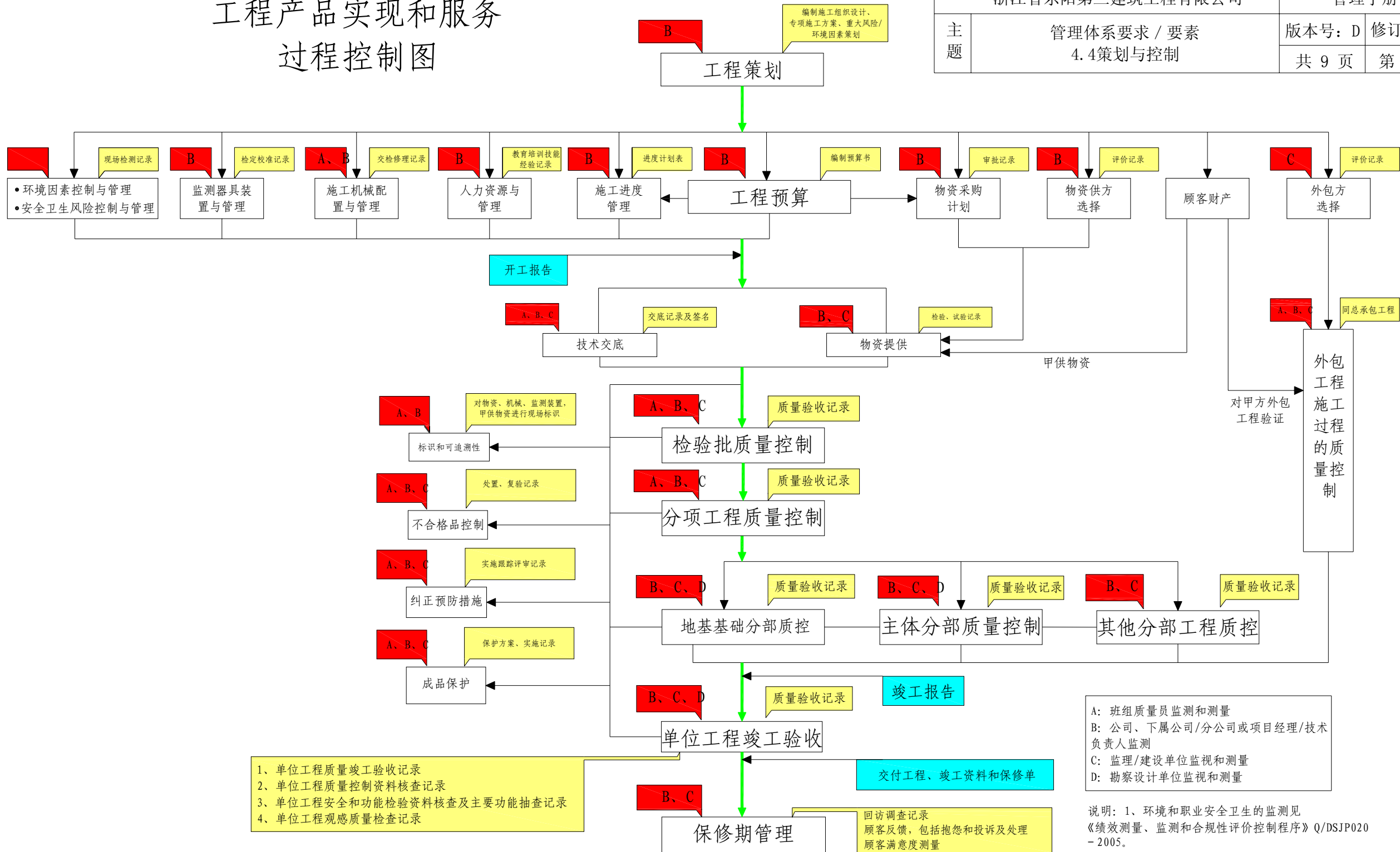
质量/环境/职业健康安全管理体系要求关联图(见 4.4 策划与控制第 3 页)。

生产辅助流程图(见 4.4 策划与控制第 4 页)。

策划/实施/运行/监测/改进程序文件网络图(见 4.6 第 1 页)。

工业与民用建筑 工程产品实现和服务 过程控制图

浙江省东阳第三建筑工程有限公司		管理手册	
主题	管理体系要求 / 要素 4.4 策划与控制	版本号: D	修订号: 0
		共 9 页	第 2 页



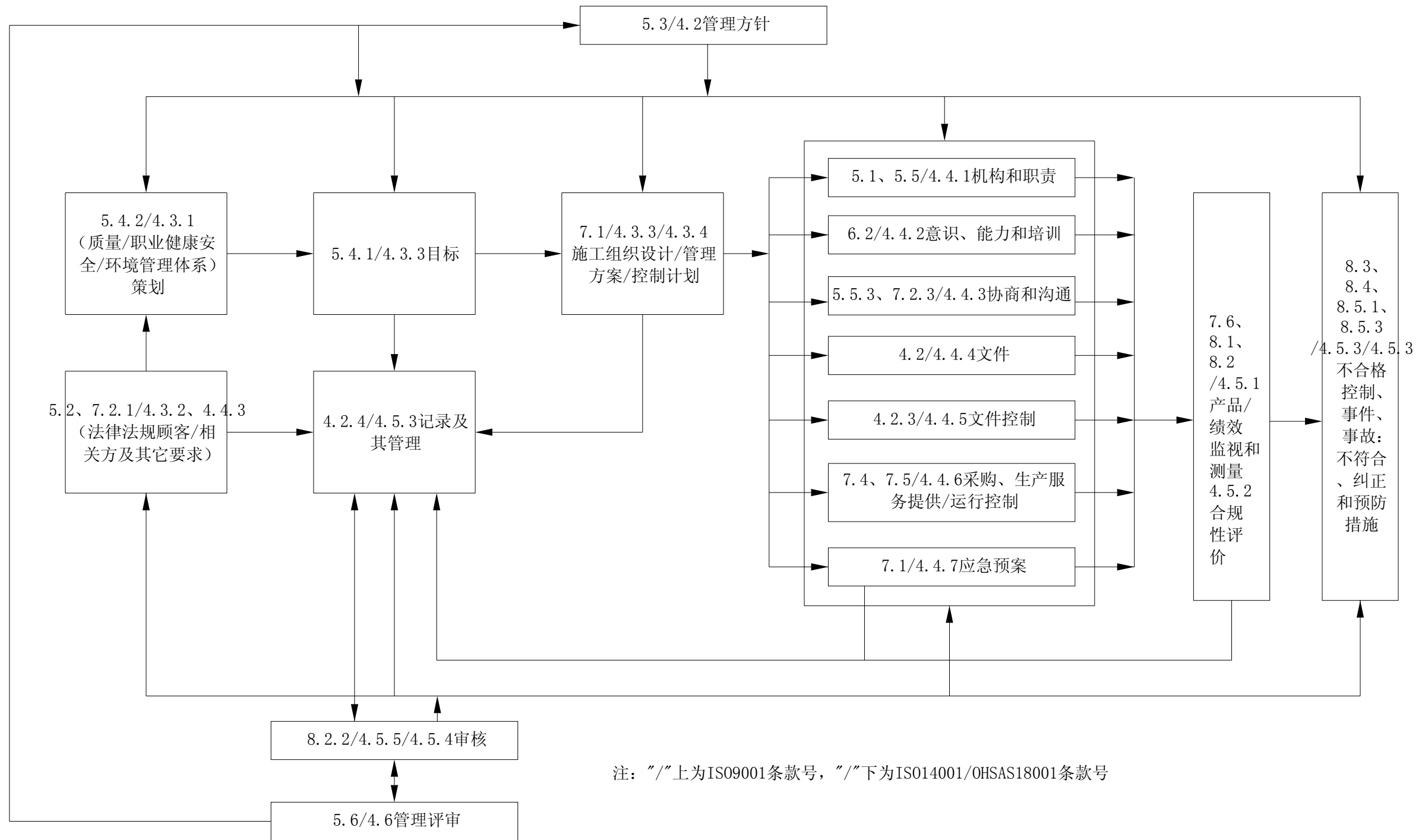
- 1、单位工程质量竣工验收记录
- 2、单位工程质量控制资料核查记录
- 3、单位工程安全和功能检验资料核查及主要功能抽查记录
- 4、单位工程观感质量检查记录

A: 班组质量员监测和测量
B: 公司、下属公司/分公司或项目经理/技术负责人监测
C: 监理/建设单位监视和测量
D: 勘察设计单位监视和测量

说明: 1、环境和职业安全卫生的监测见《绩效测量、监测和合规性评价控制程序》Q/DSJP020-2005。
2、C、D的监测点以监理/设计单位确定为准。

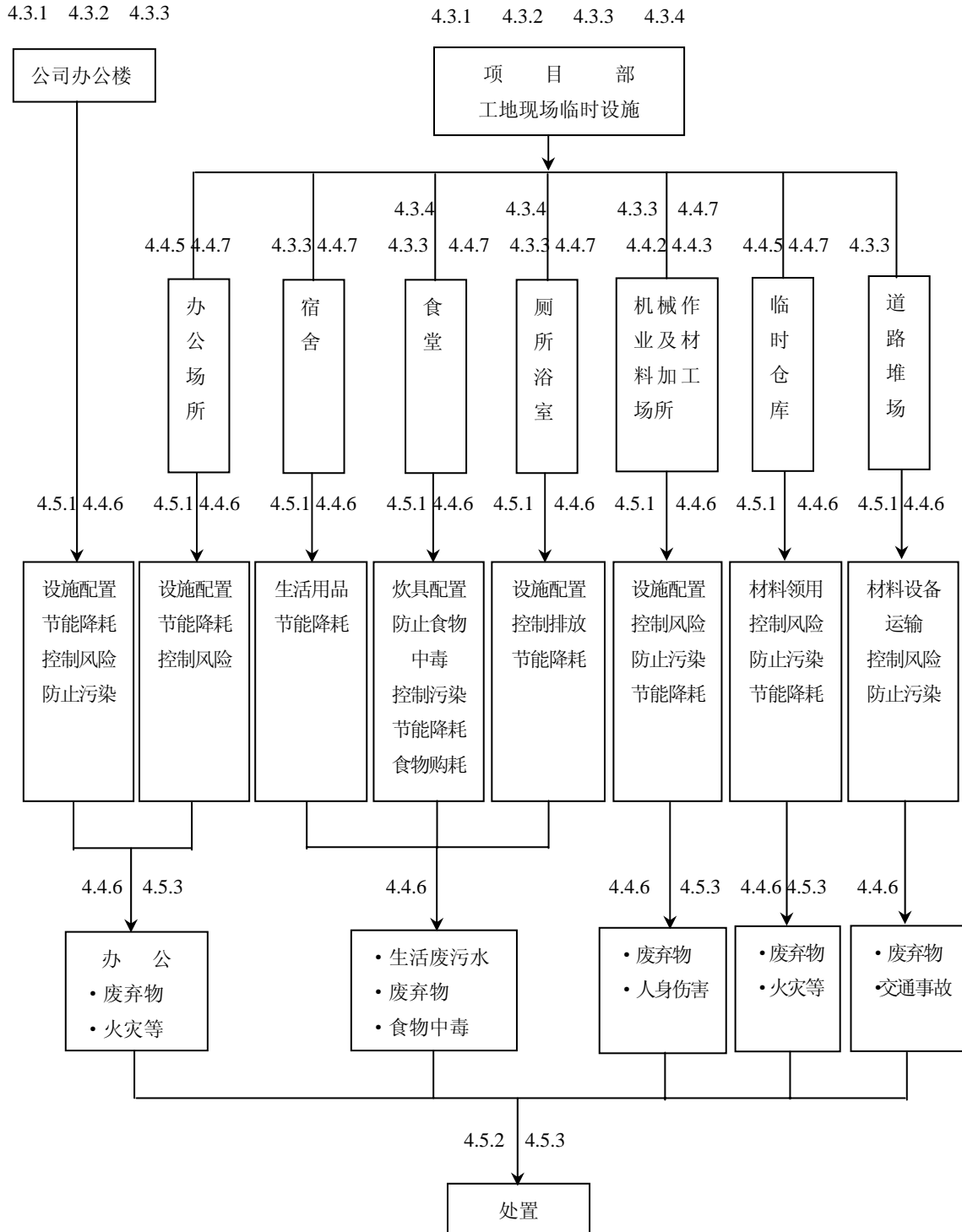
浙江省东阳第三建筑工程有限公司		管理手册	
主题	管理体系要求/要素 4.4策划与控制	版本号: D	修订号: 0
		共 9 页	第 3 页

质量 / 环境 / 职业健康安全管理体系要素关联图



浙江省东阳第三建筑工程有限公司		管理手册	
主题	管理体系要求 / 要素 4.4 策划与控制	版本号: D	修改号: ○
		共 9 页	第 4 页

生产辅助流程图



注：1、各要素对应于 ISO14001/OHSAS18001 标准。

2、4.5.1 包括 ISO14001：2004 标准中 4.5.2 内容。

浙江省东阳第三建筑工程有限公司		管理手册	
主 题	管理体系要求 / 要素	版本号：D	修改号：○
	4.4 策划与控制	共 9 页	第 5 页

2、职业安全危险源辨识、风险评价和风险控制策划

2.1 目的

通过并保持对危险源辨识、风险评价和风险控制策划，以便对工业与民用建筑活动中存在的职业健康安全危险得到及时确定，和得到控制 / 降低。

2.2 职责

1) 公司职业健康安全管理由质安处归口管理，设备处、施工处、办公室配合，体系办负责体系协调，分公司分管，项目部具体实施。

2) 公司质安处负责对公司本部/项目部的职业健康安全危险源辨识、风险评价和风险控制策划，以及定期检查审核。

3) 项目部应在公司评价基础上针对本工程项目活动中职业健康安全危险源，确定其控制项目及目标 / 指标，控制项目可有所增减。同时，应将其列入施工组织设计中一并审批和贯彻实施。项目部应有职业卫生和后勤管理的策划。

4) 公司质安处负责对项目部监督检查，以及处理相关方的投诉和抱怨。

5) 公司办公室负责公司本部职业卫生和后勤管理的策划。

6) 分公司负责分管项目部的职业健康安全，以及处理员工和相关方对安全卫生的抱怨。

2.3 控制要求

1) 风险控制策划过程：危险源辨识、风险评价、风险控制策划、运行、实施、检查、改进，并进行 PDCA 循环。

a) 危险源辨识

- 通过调查方法获取、收集信息，进而确定危险源的存在及其特性。
- 信息收集范围：公司应对本部和项目部进行调查统计，近几年来

浙江省东阳第三建筑工程有限公司		管理手册	
主题	管理体系要求 / 要素	版本号：D	修改号：○
	4.4 策划与控制	共 9 页	第 6 页

安全卫生事故 / 事件 / 未遂事故等统计资料，国家行业对建筑行业的法律、法规（反事故措施）。

- 调查由管理者代表组织质安处、设备处、施工处、办公室参加，由质安处具体负责，设备处配合实施，对信息汇总并列清单。

- 项目部由工程负责人组织质安科、办公室进行调查，由质安科具体负责。可以在公司调查信息资料的基础上进行。

b) 风险评价

本公司采用调查表结合专家组打分法。

- 通过专家组评价确定风险程度（分级）。

- 专家组由公司主管生产、质安、设备的领导、总工程师、管理者代表和质安处、施工处、设备处、办公室负责人，以及安全管理骨干和工会负责人组成。评价会议由管理者代表主持，主管领导作总结确定重大危险源。

- 质安处负责提供危险源汇总清单、做好评价记录、编写评价报告。

- 项目部的风险评价，可以在公司评价的基础，针对工程项目实际情况，作出评价决定。

c) 风险控制策划

- 对重大危险源，应作风险控制策划，同时根据策划要求编制管理方案，需有应急处理时，应编制应急准备和响应措施。

- 风险控制计划 / 管理方案由归口管理部门负责编写，经管理者代表审核，由公司主管领导或总工批准后执行。

- 经项目部评价确定的控制项目的策划和管理方案，由项目部安全员（安全负责人）负责编制，工程负责人审核，项目经理批准。

2) 相关程序

a) “危险源辨识、风险评价和风险控制策划及管理方案编制和实施程

浙江省东阳第三建筑工程有限公司		管理手册	
主 题	管理体系要求 / 要素	版本号：D	修改号：○
	4.4 策划与控制	共 9 页	第 7 页

序” Q / DSJP017-2005

b) “应急准备和响应程序” Q / DSJP019-2005

c) “职业卫生和后勤管理程序” Q / DSJP018-2005

3、环境因素识别、环境影响评价和控制策划

3.1 目的

通过并保持对环境因素识别、环境影响评价和控制策划，以便对工业与民用建筑活动中产生的重大环境因素得到及时确定，并加以控制和改善。

3.2 职责

1) 公司环境管理由施工处归口管理，设备处、办公室配合，体系办负责体系协调，分公司分管，项目部具体实施。

2) 公司施工处负责对项目部环境因素识别、环境影响评价和控制策划，以及定期检查审核和指导。

3) 分公司负责对本管区的相关方对环境保护的抱怨和投诉的处理。

4) 项目部应在公司调查和评价基础上，针对工程项目的实际情况确定其控制项目及目标 / 指标，控制项目可作增减。同时，应将其列入施工组织设计中，一并贯彻实施。

3.3 控制要求

1) 环境控制策划过程：环境因素辨识、环境因素评价、重要环境影响控制策划、运行、实施检查及改进，并进行 PDCA 循环。

a) 环境因素辨识

- 通过调查方法获取、收集信息，进而确定环境影响的存在及其特性。
- 信息收集范围：公司本部和项目部，国家和行业对建筑行业环保的法律、法规（污染控制标准），以及近年来相关方对环境影响的合理抱怨和要求。

浙江省东阳第三建筑工程有限公司		管理手册	
主 题	管理体系要求 / 要素	版本号: D	修改号: O
	4.4 策划与控制	共 9 页	第 8 页

- 调查由管理者代表组织施工处、设备处、质安处、办公室参加，由施工处具体负责实施和信息汇总，列出清单。

- 项目部可以在公司调查的基础上，结合工程项目的实际情况对环境因素作调整。

b) 环境因素评价

本公司采用调查表结合专家组打分方法评出重要环境因素。

- 通过专家评价方法，评价环境影响程度，确定重要环境因素。

- 专家组由公司主管生产、质安、设备领导、总工程师、管理者代表和有关处室负责人、富有经验技术骨干组成。评价会议由管代主持，主管领导主持审批重大环境因素。

- 施工处负责设备处配合提供环境因素评价清单，并做好评价记录、编写评价报告。

- 项目部评价应以公司评价为基础。如有特殊情况，可对控制项目作增减。

- 对环境因素识别、评价的信息应形成文件，并及时更新。

c) 重要环境影响控制策划

- 对确定的重要环境因素，编写环境影响控制策划，同时根据控制策划要求编制相应的管理方案，需有应急处理时，应编制应急准备和响应措施。

- 环境影响控制计划 / 管理方案由归口管理部门负责编写，经管理者代表审核，由公司主管领导或总工批准后执行。

- 经项目评价确定的项目的策划控制计划 / 管理方案由施工员编写，技术负责人审核，项目经理批准。

2) 相关程序

a) “环境因素识别、环境影响评价和控制策划及管理方案编制和实施

浙江省东阳第三建筑工程有限公司		管理手册	
主 题	管理体系要求 / 要素 4.4 策划与控制	版本号：D	修改号：○
		共 9 页	第 9 页

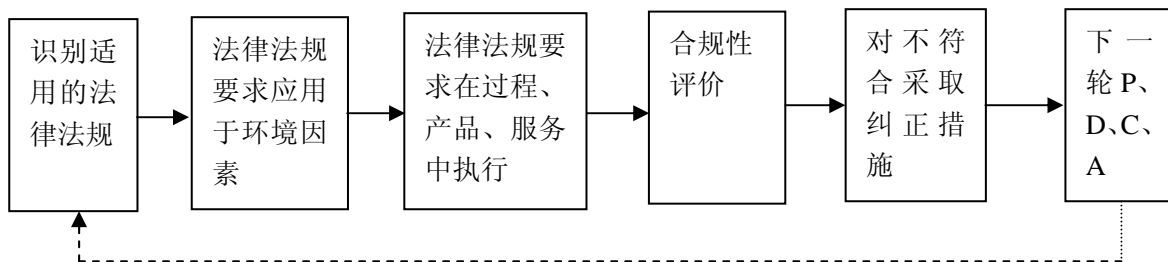
程序” Q / DSJP021-2005

b) “应急准备和响应程序” Q / DSJP019-2005

浙江省东阳第三建筑工程有限公司		管理手册	
主题	管理体系要求 / 要素	版本号：D	修改号：○
	4.5 适用法律、法规要求和其它要求的识别应用和合规性评价	共 2 页	第 1 页

法律法规及其它要求是质量/环境/职业健康安全管理体系建立和实施的**基础**，建立合规性监控机制是本公司获取卓越绩效的保证。

4.5.1 适用法律法规识别、应用和合规性评价过程



上述过程也适用于其它应遵守的要求。

4.5.2 法律法规及其它要求的识别和应用

a) 由管理者代表负责，体系办具体组织，施工处、设备处、质安处参加，识别适用于公司活动、产品或服务中涉及质量/环境因素/职业健康安全法律法规和其它应遵守的要求，并建立获取这些要求的渠道。

b) 针对适用法律法规中的规定要求，把这些要求应用于它的环境因素，质量和职业健康安全风险控制，法律法规可应用于产品服务的许可/准入，方针、目标、指标的确定、过程的策划、运行控制、监测、不符合、事故处置，纠正/预防措施及售后的服务等全过程，识别与应用应形成记录。

c) 应遵守的其他要求包括：

- 与政府的协议；
- 与顾客/相关方协议或承诺；
- 非法规性指南；
- 行业协会的规定；
- 公司上级机构的规定；
- 本公司内部规定；

浙江省东阳第三建筑工程有限公司		管理手册	
主 题	管理体系要求 / 要素	版本号：D	修改号：○
	4.5 适用法律、法规要求和其它要求的识别应用和合规性评价	共 2 页	第 2 页

- 对社区、公众的承诺；
- 其它。

d) 由体系办负责对合规性进行检查和评价，详见《绩效测量监测和合规性评价程序》Q/DSJP020-2005。

4.5.3 本版体系文件暂作环境管理体系合规性评价，其它质量/职业健康安全管理体系尤待下版续完。

运行 / 监测 / 改进程序文件网络图

浙江省东阳第三建筑工程有限	
主题	管理体系要求 / 要素 4.6 策划/实施/运行/监测/改进程序文

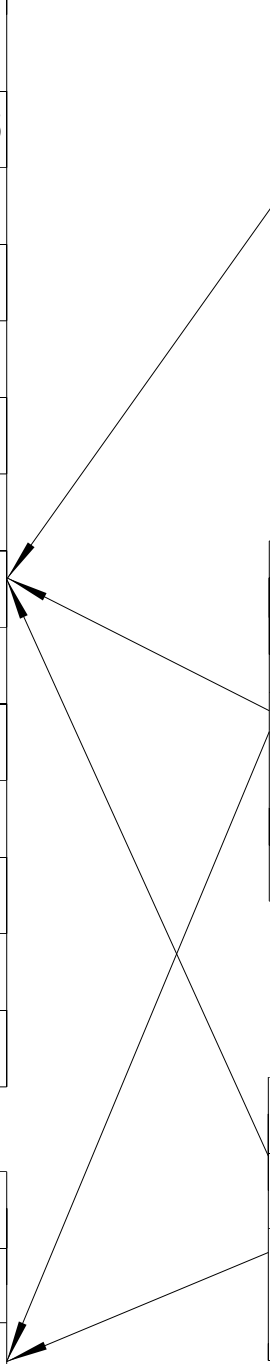
管理体系整合程序名称	整合标准章节号	
	ISO9001	OHSAS18001 / ISO14001
材料控制程序	4.2.3	4.3.2 4.4.4 4.4.5
	4.2.4	4.5.3
检测程序	8.3	4.5.2
	8.5.2 8.5.3	4.5.2
	8.2.2	4.5.4
	6.2.2	4.4.2
管理程序	6.3	4.4.6
生产过程控制程序	7.5 7.1	4.4.6
控制程序	7.6	4.5.1
	5.6	4.6
沟通交流程序	5.5.3 7.2.3	4.4.3
	7.4	4.4.6
程序	7.1	4.3.1

质量管理体系程序	
程序号	程序文件名称
014	标书和合同评审程序
015	产品质量测量控制程序
016	顾客满意度的测量分析

职业安全卫生管理体系	
程序号	程序文件名称
017	危险源辨识、风险评价和策划及管理方案编制和实
018	职业卫生和后勤管理程

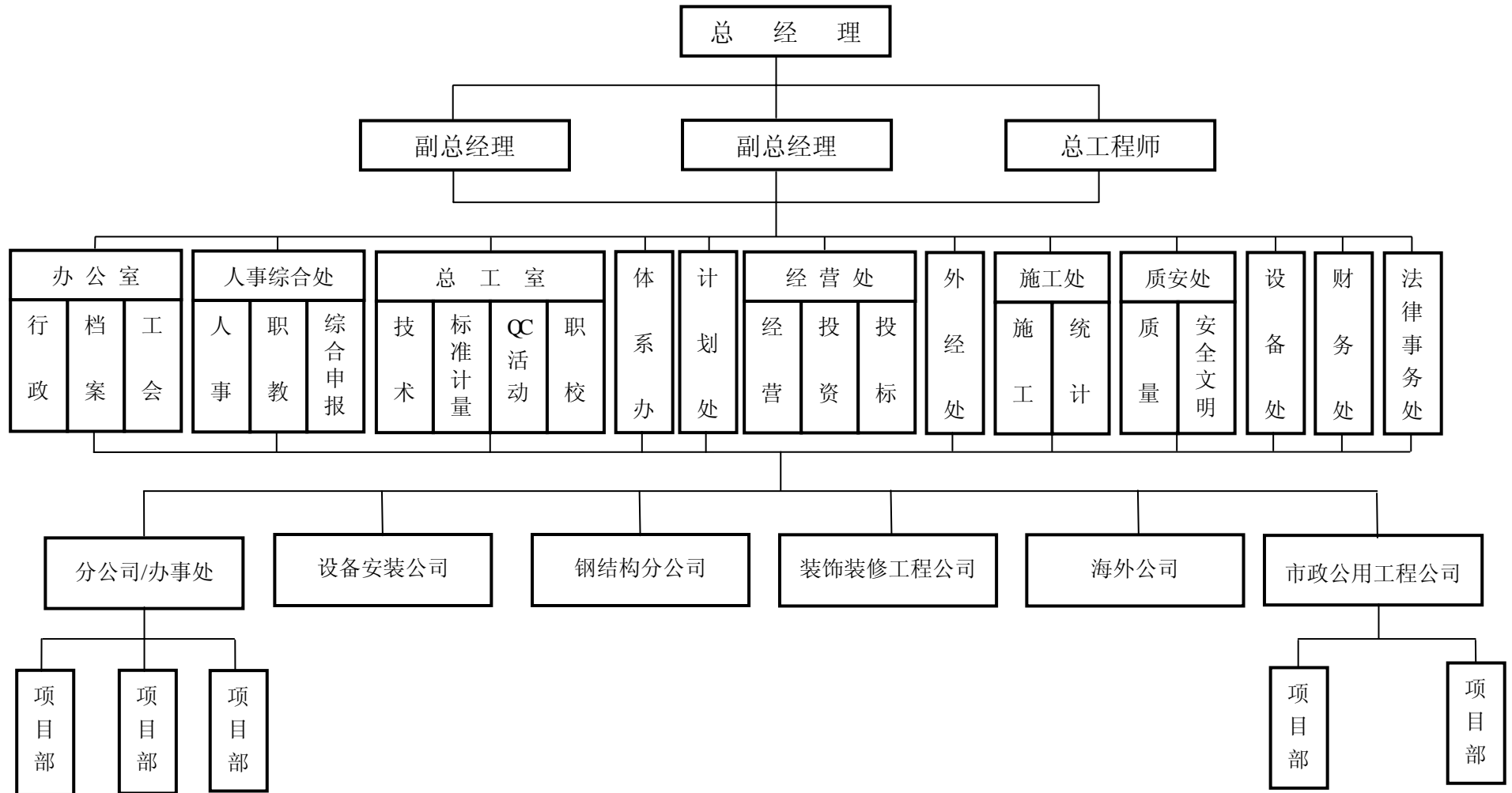
环境管理体系程序	
程序号	程序文件名称
021	环境因素识别、环境影响策划及管理方案编制和实

体系整合程序名称	整合标准章节号	
	OHSAS18001	ISO14001
应急响应控制程序	4.4.7	4.4.7
监视性评价控制程序	4.5.1	4.5.1, 4.5.2



附件一

浙江省东阳第三建筑工程有限公司 行政管理机构图



附件二：

整合体系职责分配表

共 7 页 第 1 页

职能部门 ISO9001 / ISO14001 / OHSAS18001 条款 / 过程		最高管理者	管理者代表	总工程师室	体系办	计划处	经营处	外经处	施工处	质安处	设备处	办公室	人事综合处	财务处	法律事务处	分公司	项目部	
4. 管理体系																		
4.2.2/4.4 管理手册		▲	△	○	●	○	○	○	○	○	○	○	○	○	○	○	○	○
4.2.3/4.4.5 文件控制	手册		△	○	●	○	○	○	○	○	○	○	○	○	○	○	○	○
	程序文件		△	○	●	○	○	○	○	○	○	○	○	○	○	○	○	○
4.2.4/4.5.3 记录控制	与计划管理有关记录				○	●	○	○	○	○	○		○	○		△	■	
	与技术有关记录				○				●	○	○					△	■	
	与质量有关记录				○					○	●					△	■	
	与施工设备有关记录				○					○	○	●				△	■	
	与环保有关记录				○					●		○				△	■	
	与职业安全有关记录				○					○	●	○				△	■	
	与职业卫生 相关记录	公司本部								○	○		●			△	■	
		项目部								○	●					△	■	
	与计量相关记录				●					○	○	○				△	■	
	与人事相关记录												○	●		△	■	
与培训有关记录				○	○				○	○	○	○	●		△	■		
与材料设备有关记录									●	○	○				△	■		

注：1、主管 ▲，分管 △，归口管理 ●，配合管理 ○，实施部门 ■。

2、“/”上面为 ISO9001 条款，下面为 ISO14001/OHSAS18001 条款。

附件二：

整合体系职责分配表

共 7 页 第 2 页

职能部门 ISO9001 / ISO14001 / OHSAS18001 条款 / 过程		最高管理者	管理者代表	总工程师室	体系办	计划处	经营处	外经处	施工处	质安处	设备处	办公室	人事综合处	财务处	法律事务处	分公司	项目部
5. 管理职责																	
5.1/4.2 管理承诺		▲	△	○	●	○	○	○	○	○	○	○	○	○	○	△	■
5.2 / 4.3.2 顾客 / 法律法规及其它要求		▲	△	○	●	○	○	○	○	○	○	○	○	○	○	△	■
5.3 / 4.2 方针 5.4 / 4.3 策划		▲	△	○	●	○	○	○	○	○	○	○	○	○	○	△	■
5.4.2 / 4.3 策划	三管理体系	▲	△	○	●	○	○		○	○	○	○		○	○	○	○
4.3.3 策划	环境目标	▲	△	○	○	○	○		●	○	○	○	○	○	○	△	■
5.4.1/4.3.3 策划	质量、安全目标	▲	△	○	○	○	○		○	●	○	○	○	○	○	△	■
5.5.1/4.4.1 职责和权限		▲	■	■	■	■	■	■	■	■	■	■	■	■	■	■	■
5.5.2/4.4.1 管理者代表		▲	■														
5.5.3/4.4.3 内部沟通		▲	■	■	■	■	■	■	■	■	■	■	■	■	■	■	■
5.6/4.6 管理评审	策划	▲	△	○	●	○	○	○	○	○	○	○	○	○	○	○	○
	输入	▲	△	○	●	○	○	○	○	○	○	○	○	○	○	○	○
	输出	▲	△	■	●	■	■	■	■	■	■	■	■	○	○	■	■

注：1、主管 ▲，分管 △，归口管理 ●，配合管理 ○，实施部门 ■。

2、“/”上面为 ISO9001 条款，下面为 ISO14001/OHSAS18001 条款。

附件二：

整合体系职责分配表

共 7 页 第 3 页

职能部门 ISO9001 / ISO14001 / OHSAS18001 条款 / 过程		最高 管理 者	管 理 者 代 表	总 工 室	体 系 办	计 划 处	经 营 处	外 经 处	施 工 处	质 安 处	设 备 处	办 公 室	人 事 综 合 处	财 务 处	法 律 事 务 处	分 公 司	项 目 部
6. 资源管理																	
6.1 资源提供		▲				○			○	○	○			○		△	■
6.2/4.4.2 人力资源									○	○	○		●			△	■
6.2.1 人员安排	管理、技术人员					○			○	○			●			△	■
	生产、服务人员								○								●
6.2.2/4.4.2 能力、意识和培训				○	○				○	○	○	○	●	○		△	■
6.3 设施	施工设备（硬件、软件）					○			○	○	●			○		△	■
	建筑设施、工作生产场地								●	○	○					△	■
6.4 工作环境									●	○	○	○				△	■

注：1、主管 ▲，分管 △，归口管理 ●，配合管理 ○，实施部门 ■。

2、“/”上面为 ISO9001 条款，下面为 ISO14001/OHSAS18001 条款。

附件二：

整合体系职责分配表

共 7 页 第 4 页

职能部门 ISO9001 / ISO14001 / OHSAS18001 条款 / 过程		最高管理者	管理者代表	总工程师	体系办	计划处	经营处	外经处	施工处	质安处	设备处	办公室	人事综合处	财务处	法律事务处	分公司	项目部	
		7.产品实现/4.4 实施与运行																
7.1/4.3 策划	施工组织设计			▲			○	○	●	○	○		○			△	■	
	专项 技术 方案	分部工程施工方案								●	○						△	■
		施工技术方案			▲					●	○						△	■
		设备装拆和基础方案			▲					○	○		●				△	■
		安全技术施工方案			▲					○	●						△	■
	4.3.4 职业安全管理方案								○	●		○				△	■	
	4.3.4 职业卫生和后勤管理方案								○	●		●				△	■	
4.3.4 环境管理方案								●	○	○					△	■		
7.2 与顾客有关过程	7.2.1 对招标书评审						●	●							○	○	○	
	7.2.2	对投标书和合同评审					●	●							○	○	○	
		对合同履行评审					●	●							○	△	■	
	7.2.3/ 4.4.3	产品生产过程沟通								●	○						△	■
		产品及服务有关沟通								○	●						△	■
		职业安全卫生有关沟通								○	●		○				△	■
环境影响有关沟通								●			○				△	■		

注：1、主管 ▲，分管 △，归口管理 ●，配合管理 ○，实施部门 ■。

2、“/”上面为 ISO9001 条款，下面为 ISO14001/OHSAS18001 条款。

附件二：

整合体系职责分配表

共 7 页 第 5 页

职能部门 ISO9001 / ISO14001 / OHSAS18001 条款 / 过程			最高管理者	管理者代表	总工程师	体系办	计划处	经营处	外经处	施工处	质安处	设备处	办公室	人事综合处	财务处	法律事务处	分公司	项目部	
			7.4 采购	7.4.1 采购控制	材料设备								●	○	○				
施工设备										○	○	●			○			△	■
7.4.2 采购信息	计量器具				●					○	○	○					△	■	
7.4.3 采购验证	外包工程							●	●	○	○							△	■
	7.5.1 生产和服务提供控制	获得必须的施工技术文件				○					●	○	○					△	■
7.5 生产和服务	7.5.1 生产和服务提供控制	获得合适的施工设备			○					○	○	●					△	■	
		对分部分项工程实施检测								○	●						△	■	
		实行放行、交付及服务								○	●							△	■
		7.5.2 特殊过程控制			▲					●	○							△	■
	7.5.3 标识和可追溯性	物资标识								●	○							△	■
		设备状态标识								○	○	●						△	■
		产品质量标识								○	●							△	■
		监视和测量装置状态标识			●					○	○							△	■
	7.5.4 顾客财产	物资、信息的控制使用								○	●	○						△	■
		产品（工程）验证和保护								○	●							△	■
7.5.5 产品防护									●	○							△	■	
7.6/4.5.1 监视和测量设备的控制			●						○	○	○						△	■	
4.4.6 运行控制									●	●							△	■	

注：1、主管 ▲，分管 △，归口管理 ●，配合管理 ○，实施部门 ■。

2、“/”上面为 ISO9001 条款，下面为 ISO14001/OHSAS18001 条款。

附件二：

整合体系职责分配表

共 7 页 第 6 页

职能部门		最高管理者	管理者代表	总工程师	体系办	计划处	经营处	外经处	施工处	质安处	设备处	办公室	人事综合处	财务处	法律事务处	分公司	项目部	
ISO9001 / ISO14001 / OHSAS18001 条款 / 过程																		
8. 测量、分析和改进																		
8.1 总则	管理体系的符合性		△	○	●	○	○	○	○	○	○	○	○			○	○	
	产品的符合性								○	●						△	■	
8.2 监视和测量	8.2.1 顾客满意测量						○	○		●						■	○	
	8.2.2/4.5.4 内部审核		△	○	●	○	○	○	○	○	○	○	○	○	○	○	○	
	8.2.3 过程监测	管理班子、资源配设								●	○	○		○			△	■
		生产进度、过程控制								●	○	○					△	■
		质量目标实施程度								○	●						△	■
	8.2.4/4.5.1 产品运行监测	产品质量监测								○	●						△	■
		职业安全卫生运行监测								○	●	○	○				△	■
环境影响运行监测									●	○						△	■	
4.5.2	合规性评价				●				○	○	○					△	■	
8.3/4.4.7 不符合控制	不合格品控制								○	●						△	■	
	安全卫生应急准备和响应								○	●		○				△	■	
	环境保护应急准备和响应								●	○		○				△	■	

注：1、主管 ▲，分管 △，归口管理 ●，配合管理 ○，实施部门 ■。

2、“/”上面为 ISO9001 条款，下面为 ISO14001/OHSAS18001 条款。

附件二：

整合体系职责分配表

共 7 页 第 7 页

ISO9001 / ISO14001 / OHSAS18001 条款 / 过程		职能部门														
		最高管理者	管理者代表	总工程师	体系办	计划处	经营处	外经处	施工处	质安处	设备处	办公室	人事综合处	财务处	法律事务处	分公司
8.4 数据分 析	顾客满意分析								○	●					○	○
	产品是否符合合同要求						○	○		●					△	■
	过程中不良趋势分析								●	○					△	■
	产品不良趋势分析								○	●					△	■
	物资供方再评价								●	○					△	■
	外包工程方再评价						●	●	○	○					△	■
8.5 改进	8.5.1 持续改进体系有效性	▲	△	○	●	○	○	○	○	○	○	○	○	○	○	○
	8.5.2 / 4.5.2 / 4.4.7 纠正措施	■	■	■	●	■	■	■	■	■	■	■	■	■	■	■
	顾客抱怨投诉								○	●					△	■
	相关方抱怨投诉								●	○	○				△	■
	8.5.3 / 4.5.2 / 4.4.7 预防措施	▲	△	○	●	○	○	○	○	○	○	○	○	○	○	○
	过程预防措施								●	○	○				△	■
产品预防措施								○	●					△	■	

注：1、主管 ▲，分管 △，归口管理 ●，配合管理 ○，实施部门 ■。

2、“/”上面为 ISO9001 条款，下面为 ISO14001/OHSAS18001 条款。